



2018 - 2022

ŠUŇAVA

KOMUNITNÝ PLÁN SOCIÁLNYCH SLUŽIEB



OBSAH

1. ÚVOD	3
1.1. Podstata komunitného plánovania sociálnych služieb	4
1.2. Legislatívne východiská	5
1.3. Hlavné princípy komunitného plánovania	7
1.4. Organizačná štruktúra procesu komunitného plánovania	8
1.5. Dokumenty nadväzujúce na tvorbu komunitného plánu	9
2. ANALYTICKÁ ČASŤ	20
2.1. Základná charakteristika územia	21
2.2. Sociodemografická analýza	21
2.3. Analýza poskytovateľov sociálnych služieb	30
2.5. Zdravotníctvo	31
2.6. Prieskum verejnej mienky obyvateľov	31
3. STRATEGICKÁ ČASŤ	34
3.1. Stratégia rozvoja sociálnej oblasti	35
4. REALIZAČNÁ ČASŤ	38
4.1. Monitorovanie a hodnotenie	39
5. ZÁVER	40
5.1. Zhrnutie dosiahnutých výsledkov	41



PRÍHOVOR

Vážení obyvatelia a milí čitatelia,

predkladáme Vám **Komunitný plán rozvoja sociálnych služieb** (ďalej len KPSS) obce ŠŤava.

Každý jeden z nás sa môže ocitnúť v nepriaznivej životnej situácii, kedy pomoc rodiny nestačí, príp. z nejakých dôvodov nie je možná. Práve v tej chvíli sa ukáže dôležitosť sociálnych služieb a ľudí pracujúcich v tejto oblasti. KPSS obsahuje kompletnú ponuku zabezpečovaných sociálnych služieb v našej obci a okolí vrátane nových sociálnych služieb, ktoré plánujeme v nasledujúcich rokoch (viď. strategická časť). Okrem toho tu nájdete informácie o štruktúre obyvateľstva našej obce, zdravotníctve a vyhodnotenie dotazníkového prieskumu obyvateľov. Touto cestou by sme sa zároveň radi poďakovali všetkým, ktorí sa zúčastnili dotazníkového prieskumu a našli si čas na vyjadrenie svojho názoru.

Veríme, že vďaka KPSS získate prehľad o poskytovaných sociálnych službách v našej obci a pokiaľ budete mať námety, čo v dokumente zlepšiť, môžete sa obrátiť na našu samosprávu. Dokument, ktorý Vám predkladáme, by mal slúžiť aj Vám - verejnosti, ktorá má plné právo vyjadriť k nemu svoj názor.

Želáme Vám príjemné chvíle strávené pri tomto materiáli a získavanie nových informácií, ktoré môžu byť užitočné pre skvalitnenie Vášho života a aj života Vašich príbuzných.

Stanislav Kubaský

starosta obce





ÚVOD

Úvodná časť **Komunitného plánu sociálnych služieb obce Šuňava** (ďalej len komunitný plán) obsahuje základné informácie o podstate komunitného plánovania, jeho legislatívnych východiskách, aktéroch, hlavných princípoch a súvisiacich dokumentoch na všetkých úrovniach.



1.1 PODSTATA KOMUNITNÉHO PLÁNOVANIA SOCIÁLNYCH SLUŽIEB

Komunitné plánovanie je jedna zo základných metód riadenia rozvojových procesov. Jeho podstatou je získavať a vyhodnocovať názory obyvateľov žijúcich v obci Šuňava, vďaka ktorým je možné spracovať podkladové materiály pre rôzne oblasti verejného života. Ide o proces, ktorý pomáha v plánovaní a poskytovaní lepších a kvalitnejších služieb, ktoré budú znamenať skutočný prínos a zmenu v životoch ľudí.

Zmyslom komunitného plánovania je najmä aktivizácia obyvateľstva a skvalitnenie poskytovania sociálnych služieb spoločným a koordinovaným postupom. Výsledkom komunitného plánovania by mali byť odpovede na otázky typu:

- Aké sociálne služby má obec Šuňava zabezpečiť v horizonte 5 rokov?
- Aké sú názory obyvateľov (verejnosti) na sociálnu politiku obce?
- Aké ohrozené skupiny obyvateľov (hendikepovaní, seniori, marginalizované komunity) žijú v obci Šuňava?

Metóda komunitného plánovania je považovaná za dobrý systém začiatku spolupráce a vzniku trvalejších partnerstiev v oblasti poskytovania sociálnych služieb a výrazne posilňuje princípy zastupiteľskej demokracie. Princípy zastupiteľskej demokracie sú podporené najmä v zmysle zapojenia verejnosti do procesu formovania sociálnych služieb. V procese komunitného plánovania možno ako komunitu chápať verejnosť, čiže všetkých tých, ktorých sa daná oblasť dotýka. Za komunitu možno považovať aj tých, ktorí budú vybrané služby v obci využívať. Ďalej je možné pod komunitou chápať priamo obec s jej vedením - samosprávou.

Cieľom komunitného plánovania je nájsť primeraný spôsob pomoci skupinám obyvateľov, ktorí sú odkázaní na sociálne služby.

Hlavným nástrojom komunitného plánovania je dokument s názvom Komunitný plán sociálnych služieb, ktorý definuje jednotlivé ciele a konkrétne aktivity, smerujúce k dosiahnutiu dlhodobej vízie rozvoja sociálnych služieb v obci. Jeho úlohou je identifikovať sociálne problémy a zvoliť stratégiu ich riešenia so zreteľom na klienta, poskytovateľov služieb, technickej vybavenosti a pod. Výsledkom je strategický dokument, ktorý reflektuje potreby a záujmy celej komunity. Do



jeho tvorby by mala byť zapojená čo najväčšia skupina obyvateľov všetkých kategórií, aby mali všetci možnosť participovať a vyjadriť svoje záujmy. Len takýmto spôsobom sa tento strategický dokument stane plnohodnotným podkladom pre rozvoj sociálnych služieb.

Vo všeobecnosti sa za cieľ komunitného plánovania sociálnych služieb považuje predovšetkým posilňovanie sociálnej súdržnosti. Za ďalší cieľ je možné označiť predchádzanie sociálnemu vylúčeniu a izolácii ohrozených jedincov a skupín.

Posledným, nemenej dôležitým cieľom komunitného plánovania, je opätovné zaradenie jednotlivcov, ktorí stoja na okraji komunity, do spoločnosti. Títo jedinci v niektorých prípadoch predstavujú hrozbu pre komunitu alebo vyvolávajú strach či neistotu. (PhDr. Helena Woleková, 2004)

1.2 LEGISLATÍVNE VÝCHODISKÁ

Tento dokument je spracovaný podľa **Zákona č. 331/2017 Z.z. o sociálnych službách s účinnosťou od 01. 01. 2018, ktorým sa mení a dopĺňa zákon č. 448/2008 Z.z. o sociálnych službách a o zmene a doplnení zákona č. 455/1991 Zb. o živnostenskom podnikaní (živnostenský zákon) v znení neskorších predpisov.** Podľa tejto novely má komunitný plán obsahovať najmä:

- a. *analýzu stavu poskytovaných sociálnych služieb podľa jednotlivých druhov sociálnych služieb, foriem sociálnych služieb a poskytovateľov sociálnych služieb v územnom obvode obce alebo vyššieho územného celku, vrátane vyhodnotenia finančných podmienok, materiálnych podmienok, priestorových podmienok a personálnych podmienok,*
- b. *analýzu požiadaviek prijímateľov sociálnych služieb a ďalších obyvateľov v územnom obvode obce alebo vyššieho územného celku na rozvoj sociálnych služieb podľa jednotlivých druhov sociálnych služieb, foriem sociálnych služieb a cieľových skupín v územnom obvode obce alebo vyššieho územného celku, vrátane spôsobu ich zabezpečenia výberom konkrétnych poskytovateľov týchto sociálnych služieb v územnom obvode obce alebo vyššieho územného celku,*
- c. *analýzu sociologických údajov, demografických údajov a sociálnej situácie v územnom obvode obce alebo vyššieho územného celku,*
určenie cieľov a priorít rozvoja sociálnych služieb podľa jednotlivých druhov sociálnych služieb,



foriem sociálnych služieb a cieľových skupín, vrátane kvantifikácie potrebnej kapacity týchto služieb, a ak ide o sociálnu službu v zariadení, potrebného počtu miest v jednotlivých druhoch zariadení v územnom obvode obce alebo vyššieho územného celku,

- d. *časový plán realizácie komunitného plánu sociálnych služieb alebo koncepcie rozvoja sociálnych služieb s určením kapacity jednotlivých druhov sociálnych služieb, foriem sociálnych služieb, a ak ide o sociálnu službu v zariadení, počtu miest v jednotlivých druhoch zariadení, v jednotlivých rokoch v členení na existujúcu kapacitu podľa konkrétnych poskytovateľov sociálnych služieb a kvantifikovanú potrebu navýšenia kapacity, tak aby boli vytvorené podmienky na zabezpečenie dostupnosti sociálnej služby pre obyvateľov obce a vyššieho územného celku, ktorí sú odkázaní na sociálnu službu, vrátane určenia finančných podmienok, personálnych podmienok, prevádzkových podmienok a organizačných podmienok, ktoré vytvára obec a vyšší územný celok na tvorbu a realizáciu komunitného plánu sociálnych služieb alebo koncepcie rozvoja sociálnych služieb,*
- e. *spôsob každoročného vyhodnocovania plnenia komunitného plánu sociálnych služieb alebo koncepcie rozvoja sociálnych služieb,*
- f. *podmienky a spôsob zmeny a aktualizácie komunitného plánu sociálnych služieb alebo koncepcie rozvoja sociálnych služieb.*

(Všetky informácie zo Zákona o sociálnych službách sa môžete dočítať tu: [Zákon č. 331/2017 Z.z z 29. novembra 2017, ktorým sa mení a dopĺňa zákon č. 448/2008 Z.z. o sociálnych službách a o zmene a doplnení zákona č. 455/1991 Zb. o živnostenskom podnikaní \(živnostenský zákon\) v znení neskorších predpisov](#)

Sociálnou problematikou sa okrem toho zaoberá:

- Zákon č. 305/2005 Z. z. o sociálno-právnej ochrane detí a sociálnej kuratele,
- Zákon č. 36/2005 Z. z. o rodine v znení neskorších predpisov,
- Zákon č. 600/2003 Z. z. o prídavku na dieťa v znení neskorších predpisov,
- Zákon č. 599/2003 Z. z. o pomoci v hmotnej núdzi v znení neskorších predpisov.

Do KPSS obce Šuňava boli zapracované všetky relevantné údaje a informácie zo sociálnej oblasti. V dokumente sú použité údaje od mesta, poskytovateľov sociálnych služieb, Štatistického úradu SR a ďalších zdrojov.



1.3 HLAVNÉ PRINCÍPY KOMUNITNÉHO PLÁNOVANIA

Vypracovanie komunitného plánu by malo prebiehať podľa nasledujúcich základných princípov, ktoré boli zohľadnené aj pri tvorbe KPSS obce Šuňava:

- **Všetci sú si rovní**
 - Potreby a ciele všetkých účastníkov majú rovnakú váhu. Rovnaký priestor musí byť venovaný názorom všetkých zúčastnených strán.
- **Zapájanie miestneho spoločenstva**
 - Rôzne metódy a formy oslovovania obyvateľov na spoluprácu. Príležitosť na vyjadrenie svojho názoru by mali dostať všetci obyvatelia obce bez ohľadu na ich sociálne postavenie a ďalšie špecifiká.
- **Hľadanie nových ľudských a finančných zdrojov**
 - Nesmie sa zabudnúť na spoluprácu s podnikateľmi, ktorí sa už v minulosti angažovali v tejto oblasti, na váhu práce dobrovoľníkov v sociálnych službách, na svojpomocné skupiny, rodinnú starostlivosť, susedskú výpomoc a pod.
- **Práca s informáciami**
 - Je potrebné zabezpečiť rovnaký prístup k informáciám pre všetkých, ktorí sa zúčastňujú plánovania a odovzdávanie informácií verejnosti. V prípade pravidelného odovzdávania informácií bude možné očakávať relevantné pripomienky a podnety.
- **Priebeh spracovania komunitného plánu je rovnako dôležitý, ako výsledný dokument**
 - Proces komunitného plánovania je založený na vyhľadávaní, zapájaní a diskusiách s rôznymi osobami. Proces umožňuje, aby bol navrhnutý systém sociálnych služieb jedinečný, neopakovateľný a plne zodpovedal miestnym potrebám, podmienkam a zdrojom.
- **Zohľadnenie už vytvorenej a osvedčenej spolupráce**
 - Efektívna a dobre fungujúca spolupráca medzi všetkými účastníkmi prináša lepšie výsledky.
- **Kompromis priania a možností**
 - Výsledkom komunitného plánovania je nájdenie kompromisného riešenia medzi tým, čo sa chce a tým, čo je reálne dosiahnuť. Dôležitú rolu nezohrávajú len materiálne, finančné a ľudské zdroje, ale tiež spoločná dohoda, ktorá vymedzuje, kto a ako sa bude na dosiahnutí cieľov komunitného plánu podieľať.



1.4 ORGANIZAČNÁ ŠTRUKTÚRA PROCESU KOMUNITNÉHO PLÁNOVANIA

Pre úspešnosť procesu komunitného plánovania sociálnych služieb je nutné, aby boli do procesu tvorby komunitného plánu zapojené nasledovné 3 skupiny účastníkov:

1. Zadávatelia sociálnych služieb

Ide o účastníkov komunitného plánovania, ktorým zákon ukladá povinnosť zabezpečiť sociálne služby pre obyvateľov územia, ktoré spadá pod jeho správu. V systéme slovenskej verejnej správy sú zabezpečovateľmi sociálnych služieb práve obce a mestá - v prípade tohto komunitného plánu je zabezpečovateľom obec Šuňava.

2. Poskytovatelia sociálnych služieb

Poskytovateľmi sociálnych služieb môžu byť všetky nasledovné subjekty, ktoré spĺňajú podmienky stanovené Zákonom č. 331/2017 Z.z. z 29. novembra 2017, ktorým sa mení a dopĺňa zákon č. 448/2008 Z.z. o sociálnych službách a o zmene a doplnení zákona č. 455/1991 Zb. o živnostenskom podnikaní (živnostenský zákon) v znení neskorších predpisov.

- fyzické osoby,
- podnikateľské subjekty,
- súkromné neziskové organizácie,
- organizácie zriadené obcou,
- organizácie zriadené samosprávnym krajom,
- organizácie zriadené štátom.

Postavenie všetkých poskytovateľských subjektov je v rámci komunitného plánovania rovnaké, t. j. ciele a zámery subjektov majú rovnakú váhu. Jednotliví poskytovatelia sociálnych služieb v obci Šuňava sú uvedení v časti Analýza poskytovateľov sociálnych služieb.

3. Užívatelia sociálnych služieb

Užívateľom sociálnych služieb je každý, kto prijíma pomoc sociálnych služieb. Takisto sú to aj občania, ktorí pomoc sociálnych služieb prijímali v minulosti, alebo ju ešte len budú prijímať. Počas života sa môže stať užívateľom sociálnych služieb každý občan. Zámery a ciele užívateľov majú rovnaké alebo priam prioritné postavenie, ako zámery a ciele zadávateľov a poskytovateľov. V priebehu procesu komunitného plánovania by mal byť kladený dôraz na výber cieľových skupín.



Základnými cieľovými skupinami, pre ktoré by sa mali sociálne služby plánovať sú:

- seniori,
- rodiny s deťmi a mládež,
- nezamestnaní,
- marginalizované menšiny,
- zdravotne (telesne alebo duševne) znevýhodnené osoby a ich rodiny,
- osoby v nepriaznivej sociálnej situácii.

Účastníci procesu komunitného plánovania



1.5 DOKUMENTY NADVÄZUJÚCE NA TVORBU KOMUNITNÉHO PLÁNU

Nadradenými dokumentmi ku Komunitnému plánu sociálnych služieb sú dokumenty na európskej, národnej, regionálnej a lokálnej úrovni. Patria sem zmluvy, dohody a dokumenty, ktoré ovplyvňujú sociálnu politiku členských štátov až po tie, z ktorých vychádza priamo Komunitný plán sociálnych služieb obce Šuňava. Uvedené sú tu z dôvodu, aby si každý čitateľ mohol spraviť prehľad a vedel, aké všetky podporné dokumenty, ustanovujúce základné práva a priority v sociálnej oblasti existujú.



ZOZNAM SÚVISIACICH HLAVNÝCH KONCEPČNÝCH DOKUMENTOV

Názov dokumentu	Platnosť dokumentu	Úroveň dokumentu	Hlavné ciele dokumentu
Amsterdamská zmluva	Od r. 1997	Medzinárodná	<p>Ovplyvňuje proces tvorby sociálnej politiky v štátoch EU v nasledovných oblastiach:</p> <ul style="list-style-type: none"> • Pracovné a životné podmienky v členských štátoch, v prípade poklesu pod akceptovateľnú úroveň, je EU schopná vynútiť si nápravu. • Znižovanie rodovej nerovnosti – stanovenie rovnakých podmienok pre rovnaký pracovný a spoločenský prístup k mužom a ženám, najmä z hľadiska platového odmeňovania. • Oblasť - práca maloletých a ich ochrana pri práci, organizácia pracovného času, hromadné prepúšťanie či povinnosti zamestnávateľa voči zamestnancovi. • Uplatnenie princípu voľného pohybu osôb aj na migrantov v rámci EÚ.
Lisabonská zmluva	Od r. 2000	Medzinárodná	<p>Program na zvýšenie ekonomickej moci vo svete prostredníctvom zvýšenia konkurencieschopnosti EU, ktorý obsahuje nasledujúce priority:</p> <ul style="list-style-type: none"> • Znižovanie nezamestnanosti vekovej skupiny 15 - 64 rokov. • Oblasť sociálnej inklúzie.



ZOZNAM SÚVISIACICH HLAVNÝCH KONCEPČNÝCH DOKUMENTOV

Názov dokumentu	Platnosť dokumentu	Úroveň dokumentu	Hlavné ciele dokumentu
			<ul style="list-style-type: none"> • Zamestnanosť žien (minimálne 60 %). • Zamestnanosť starších ľudí – obyvateľov v pred dôchodkovom veku 55 - 64 rokov. • Starostlivosť o deti prostredníctvom predškolských zariadení.
Dohovor o ochrane ľudských práv a základných slobôd	Od r. 1950	Medzinárodná	Zaväzuje jednotlivé štáty, aby poskytovali ochranu práv a slobôd jednotlivcom a poskytuje jednotlivcom procesné nástroje na priame uplatnenie takto zaručených práv a slobôd voči štátu prostredníctvom Európskeho súdu pre ľudské práva.
Dohovor o právach dieťaťa	Od r. 1989	Medzinárodná	<p>Upravuje právnu ochranu detí na celom svete, podpísaný vo všetkých krajinách sveta okrem USA a Somálska. 3 základné body:</p> <ul style="list-style-type: none"> • Právo participácie na rozhodovaní vo veciach, ktoré sa ich týkajú. • Ochrana detí pred akýmkoľvek skutkami, ktoré by mohli porušiť ich práva. • Zabezpečenie ochrany práv detí pred ich narušeniami.



ZOZNAM SÚVISIACICH HLAVNÝCH KONCEPČNÝCH DOKUMENTOV

Názov dokumentu	Platnosť dokumentu	Úroveň dokumentu	Hlavné ciele dokumentu
Dohovor OSN o právach osôb so zdravotným postihnutím	Od r. 2006	Medzinárodná	Jeho cieľom je presadzovať, ochraňovať a zabezpečiť plnohodnotný a rovný výkon ľudských práv a základných slobôd pre všetky osoby so zdravotným postihnutím a podporovať úctu k ich dôstojnosti bez akejkoľvek diskriminácie na základe zdravotného postihnutia.
Európska sociálna charta	Od r. 1961	Medzinárodná	Obsahuje minimálne sociálne práva, ktoré musia členské štáty Rady Európy (všetky tieto štáty sú zároveň členmi EÚ) implementovať do svojej legislatívy. Ide teda o spoločné minimálne štandardy vo všetkých krajinách EÚ.
Pozičný dokument Európskej komisie k Partnerskej dohode a programom SR na roku 2014-2020	2014 – 2020	Národná	Obsahuje 2 hlavné ciele: <ul style="list-style-type: none"> • Zvýšenie miery zamestnanosti vekovej skupiny 20 – 64 rokov na 72 % do roku 2020 (zo 65 % v rokoch 2011 až 2013). • Zníženie podielu obyvateľov, ktorí sú ohrození chudobou a soc. využívaním na 17,2 % do roku 2020 (z 20,5 % v roku 2012).
Národný program reforiem	Od r. 2015	Národná	Obsahuje nasledujúce ciele: <ul style="list-style-type: none"> • Účinnnejšie riešiť dlhodobú nezamestnanosť prostredníctvom



ZOZNAM SÚVISIACICH HLAVNÝCH KONCEPČNÝCH DOKUMENTOV

Názov dokumentu	Platnosť dokumentu	Úroveň dokumentu	Hlavné ciele dokumentu
			<p>poskytovania aktivačných opatrení - druhej šance na vzdelávanie a individuálne prispôbeného kvalitného odborného vzdelávania.</p> <ul style="list-style-type: none"> • Zvýšenie kapacity verejných služieb zamestnanosti pre správu prípadov. • Zlepšenie stimulov v oblasti zamestnanosti žien - zlepšiť poskytovanie zariadení starostlivosti o deti, najmä pre deti do troch rokov. • Inklúzia marginalizovanej rómskej menšiny - napr. prostredníctvom inkluzívneho vzdelávania.
Národné priority rozvoja sociálnych služieb	2015 - 2020	Národná	<p>Obsahuje nasledujúce ciele:</p> <ul style="list-style-type: none"> • Zabezpečovanie realizácie práva občana na poskytovanie sociálnych služieb. • Zabezpečovanie dostupnosti sociálnych služieb v súlade s potrebami cieľových skupín a komunity. • Zabezpečenie rozvoja sociálnych služieb dostupných pre osoby v segregovaných lokalitách s koncentráciou generačne reprodukovanej chudoby.



ZOZNAM SÚVISIACICH HLAVNÝCH KONCEPČNÝCH DOKUMENTOV

Názov dokumentu	Platnosť dokumentu	Úroveň dokumentu	Hlavné ciele dokumentu
			<ul style="list-style-type: none"> • Zvýšenie dostupnosti komunitných sociálnych služieb s dôrazom na rozvoj sociálnych služieb pre rodiny, ktoré sa starajú o svojho člena, odkázaného na pomoc inej osoby pri sebaobslužných činnostiach. • Deinštitucionalizácia sociálnych služieb. • Presadzovanie princípu integrovanej dlhodobej zdravotno-sociálnej starostlivosti. • Zavádzanie systému zabezpečenia a hodnotenia podmienok kvality poskytovaných sociálnych služieb.
<p>Koncepcia rozvoja sociálnych služieb Prešovského samosprávneho kraja</p>	<p>Od r. 2009 (v súčasnosti sa pripravuje nová koncepcia, ktorá má byť dokončená do 31.12. 2018)</p>	<p>Regionálna</p>	<p>Priority a ciele rozvoja sociálnych služieb na území PSK:</p> <ul style="list-style-type: none"> • Zabezpečenie profesionálneho výkonu sociálnych služieb. • Zvýšenie kvality a humanizácia poskytovaných sociálnych služieb (prostredníctvom rekonštrukcie, modernizácie a rozvoja zariadení sociálnych služieb). • Rozvoj ambulantných sociálnych služieb a pobytových sociálnych služieb s týždenným pobytom.



ZOZNAM SÚVISIACICH HLAVNÝCH KONCEPČNÝCH DOKUMENTOV

Názov dokumentu	Platnosť dokumentu	Úroveň dokumentu	Hlavné ciele dokumentu
Komunitný plán sociálnych služieb obce Šuňava	2013 - 2018	Lokálna	<p>V predchádzajúcom komunitnom pláne mala obec definované nasledujúce aktivity súvisiace s rozvojom sociálnych služieb:</p> <ul style="list-style-type: none"> • Zabezpečenie sociálnej služby pre obyvateľov so zreteľom na ich zotrvanie v domácom prostredí. • Rozšírenie možnosti poskytovania sociálnej služby pre potreby obce. • Zabezpečenie sociálnej služby v inom rozsahu ako vo vlastnom zariadení v registrovanom zariadení POSK. • Rozšírenie možnosti stravovania. • Začlenenie spoločensky neprispôsobivých osôb do spoločenského života. • Založenie MO zdravotne postihnutých. • Vypracovanie a schválenie VZN a zásady finančnej podpory v oblasti sociálnych služieb. • Registrácia sociálnej služby na VÚC.
Program rozvoja obce Šuňava	2015 - 2020	Lokálna	<p>V hlavnom strategickom dokumente PHSR na súčasné obdobie má obec v rámci rozvoja sociálnych služieb definovanú jednu aktivitu:</p> <ul style="list-style-type: none"> • Zriadenie zariadenia pre seniorov



ZOZNAM SÚVISIACICH HLAVNÝCH KONCEPČNÝCH DOKUMENTOV

Názov dokumentu	Platnosť dokumentu	Úroveň dokumentu	Hlavné ciele dokumentu
			Tento projekt je súčasťou tohto komunitného plánu a obec ho bude realizovať v prípade možnosti využitia externých zdrojov financovania (spolufinancovanie zo zdrojov EÚ alebo iných zdrojov)
Územný plán obce (ÚPN-O) Šuňava	Od r. 2017 (Zmeny a doplnky)	Lokálna	V prípade budovania alebo vymedzovania nových plôch pre rozvoj infraštruktúry sociálnych služieb je potrebné dodržiavať regulatívy stanovené v platnom ÚPN-O Šuňava.

ZOZNAM SÚVISIACICH VEDĽAJŠÍCH KONCEPČNÝCH DOKUMENTOV

Názov dokumentu	Platnosť dokumentu	Úroveň dokumentu	Hlavné východiská dokumentu
Národný program rozvoja životných podmienok osôb so zdravotným postihnutím	2014 - 2020	Národná	Základným cieľom dokumentu je prostredníctvom definovaných úloh a opatrení zabezpečiť dosahovanie pokroku v oblasti ochrany práv osôb so zdravotným postihnutím uznaných Dohovorom a pokroku pri ich používaní.
Národný program	2014 - 2020	Národná	Dokument zameraný na podporu ľudských práv starších osôb cestou ich aktivizácie prostredníctvom verejných podporných



ZOZNAM SÚVISIACICH VEDĽAJŠÍCH KONCEPČNÝCH DOKUMENTOV

Názov dokumentu	Platnosť dokumentu	Úroveň dokumentu	Hlavné východiská dokumentu
aktívneho starnutia			<p>politik (politiky v oblasti zamestnanosti a zamestnateľnosti starších, politiky v oblasti podpory ich celoživotného vzdelávania, občianskych a sociálnych aktivít mimo formálneho trhu práce, podpory ich nezávislosti, dôstojnosti, ekonomickej a sociálnej bezpečnosti, vrátane ochrany pred zlým zaobchádzaním vo všetkých spoločenských sférach a vzťahoch.</p>
Národný akčný plán pre elimináciu a prevenciu násilia na ženách	2014 - 2019	Národná	<p>Obsahuje nasledujúce ciele:</p> <ul style="list-style-type: none"> • Posilniť právny a inštitucionálny rámec za účelom uznania práv žien a ich ochrane proti všetkým formám násilia proti ženám a zabezpečiť, aby štátne orgány, vrátane súdnych orgánov konajúcich v mene štátu, konali v súlade s týmto záväzkom žien. • Zabezpečiť rýchlu, efektívnu a dostupnú pomoc všetkým ženám, ktoré sú vystavené násiliu alebo hrozbe násilia a to s ohľadom na špecifické potreby, ktoré z ich situácie vyplývajú. • Zabezpečiť kvalitnú a efektívnu pomoc pomocou štandardizovaných postupov pre pomáhajúce profesie a orgány činné v trestnom konaní.



ZOZNAM SÚVISIACICH VEDĽAJŠÍCH KONCEPČNÝCH DOKUMENTOV

Názov dokumentu	Platnosť dokumentu	Úroveň dokumentu	Hlavné východiská dokumentu
			<ul style="list-style-type: none"> • Zabezpečiť rodovo citlivé vzdelávanie všetkých pomáhajúcich profesií a zainteresovaných subjektov v oblasti prevencie a eliminácie násilia na ženách. • Predchádzať vzniku násilia a akejkoľvek situácii, ktorá prispieva k vzniku a tolerancii násilia. • Vytvoriť dostatočnú poznatkovú bázu o výskyte a rôznych aspektoch násilia na ženách. • Prijatť všetky potrebné legislatívne a iné opatrenia na náležité predchádzanie, vyšetrovanie, trestanie a poskytnutie odškodnenia za skutky násilia voči ženám na pracovisku.
Národná stratégia na ochranu detí pre násilím	Od r. 2014	Národná	<p>Obsahuje nasledujúce ciele:</p> <ul style="list-style-type: none"> • Vytvoriť Národný koordinačný rámec pre riešenie násilia páchaného na deťoch. • Zabezpečiť systematické monitorovanie a hodnotenie systémov ochrany detí pred násilím. • Predchádzať inštitucionálnemu a systémovému porušovaniu práv dieťaťa. • Zabezpečiť profesionalitu a kvalitu výkonu politik.



ZOZNAM SÚVISIACICH VEDĽAJŠÍCH KONCEPČNÝCH DOKUMENTOV

Názov dokumentu	Platnosť dokumentu	Úroveň dokumentu	Hlavné východiská dokumentu
			<ul style="list-style-type: none"> Zvyšovať informovanosť o problematike násilia páchaného na deťoch.
Národná stratégia zamestnanosti	Do roku 2020	Národná	Nadrezortný dokument, ktorý aj s príspevom sociálnych partnerov, samospráv a odbornej verejnosti prináša riešenia pre podporu rastu zamestnanosti. Hlavným cieľom stratégie je, okrem dosiahnutia 72 %-nej zamestnanosti, aj zlepšenie životných podmienok pracujúcich ľudí. Okrem toho by mala prispieť k účelnejšiemu využívaniu finančných zdrojov určených na podporu zamestnanosti.
Stratégia SR pre integráciu Rómov	Do roku 2020	Národná	Snaha o integráciu Rómov predovšetkým v 4 hlavných oblastiach: <ul style="list-style-type: none"> vzdelanie zamestnanosť zdravotná starostlivosť bývanie



ANALYTICKÁ ČASŤ

Analytická časť obsahuje informácie o sociálnej stránke obce Šuňava. Samostatná pozornosť je venovaná demografickej analýze, ktorá obsahuje podrobné výstupy a informácie o štruktúre obyvateľstva. Ďalšie časti sú venované analýze poskytovateľov sociálnych služieb a zdravotníctva. Súčasťou analytickej časti je aj vyhodnotenie dotazníkového prieskumu obyvateľov. Zhodnotenie analytickej časti bolo premietnuté do SWOT analýzy, ktorá sumarizuje silné a slabé stránky, ako aj príležitosti a ohrozenia obce.



2.1 ZÁKLADNÁ CHARAKTERISTIKA ÚZEMIA

Obec Šuňava sa nachádza na východnom Slovensku, v západnej časti Prešovského kraja. Leží v spádovom území mesta Poprad, od ktorého je vzdialená približne 20 kilometrov vzdušnou čiarou. Šuňava sa skladá z dvoch obcí, ktoré vznikli spojením Nižnej a Vyšnej Šuňavy. Počet obyvateľov k 1.1.2017 bol 1975. Rozloha obce je 2630 ha.

Katastrálne územie obce Šuňava obklopujú katastrálne územia obcí:

- Liptovská Teplička a Vikartovce z južnej strany,
- Spišská Teplica a Lučivná z východnej strany,
- Štrba zo severnej aj zo západnej strany.

2.2 SOCIODEMOGRAFICKÁ ANALÝZA

Sociodemografická analýza je zameraná na sumarizáciu údajov o vývoji, štruktúre a začlenení obyvateľstva podľa viacerých ukazovateľov.

2.2.1 DEMOGRAFICKÉ UKAZOVATELE

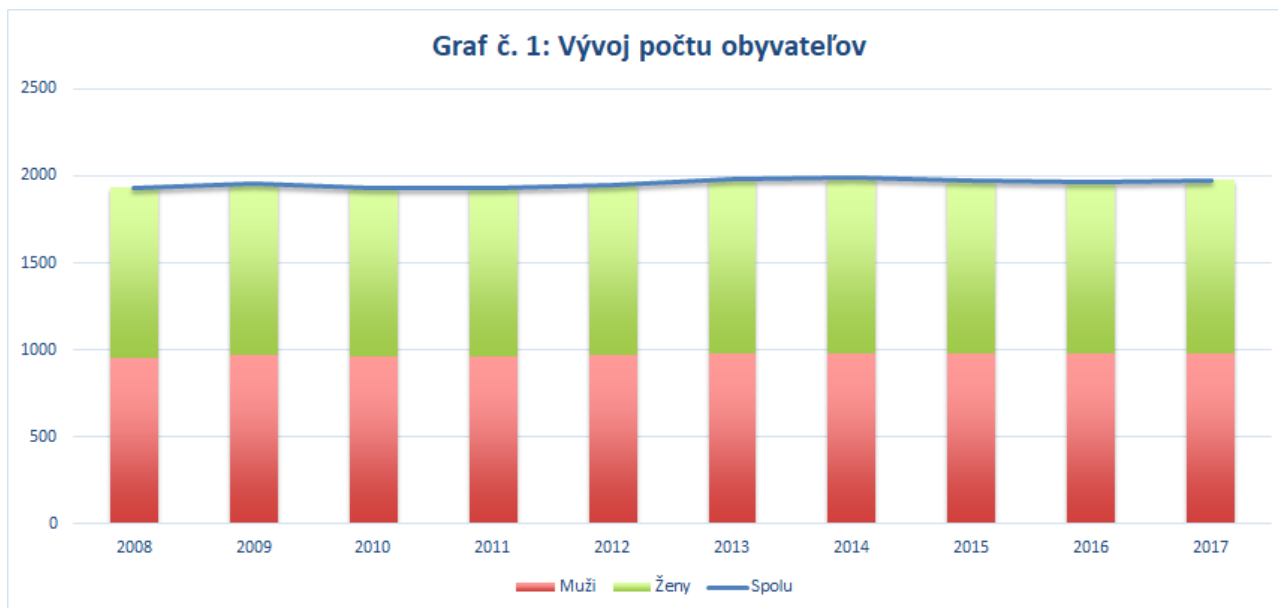
2.2.1.1 VÝVOJ POČTU OBYVATEĽOV

Vývoj počtu obyvateľov v obci Šuňava bol sledovaný od roku 2008, kedy bol ich počet presne 1932 (hodnoty sú uvádzané vždy k 31. 12. daného roku). Za celé sledované obdobie bol od roku 2008 zaznamenaný kolísavý vývoj obyvateľstva. Rozdiel od roku 2008 po rok 2017 bol zaznamenaný nárast o 43 obyv., (2,2 %).

V grafe je možné vidieť aj pomer medzi mužskou a ženskou populáciou, ktorý bol veľmi vyrovnaný rozdiel medzi kategóriami cca 10 obyvateľia, za celé sledované obdobie prevažovala ženská populácia. Z tohto pohľadu ide o priaznivý demografický vývoj.



Graf č. 1: Vývoj počtu obyvateľov



VÝVOJ POČTU OBYVATEĽOV V ROKOCH 2008 AŽ 2017

Rok	Počet obyvateľov
2008	1932
2009	1955
2010	1934
2011	1933
2012	1950
2013	1982
2014	1987
2015	1971
2016	1963
2017	1975

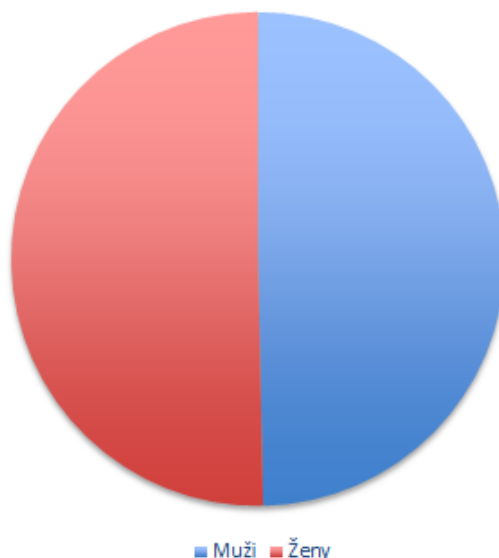
Zdroj: Štatistický úrad SR, 2017

2.2.1.2 ROZDELENIE OBYVATEĽSTVA PODĽA POHLAVIA

Podľa posledných dostupných údajov mala v obci miernu prevahu ženská populácia, a to v pomere 50,3 % ku 49,7 %.



Graf č. 2: Rozdelenie obyvateľstva podľa pohlavia



ROZDELENIE OBYVATEĽSTVA PODĽA POHLAVIA V ROKU 2017

Pohlavie	Počet obyvateľov
Muži	981
Ženy	994

Zdroj: Štatistický úrad SR, 2017

2.2.1.3 PRÍRASTOK/ÚBYTOK OBYVATEĽOV

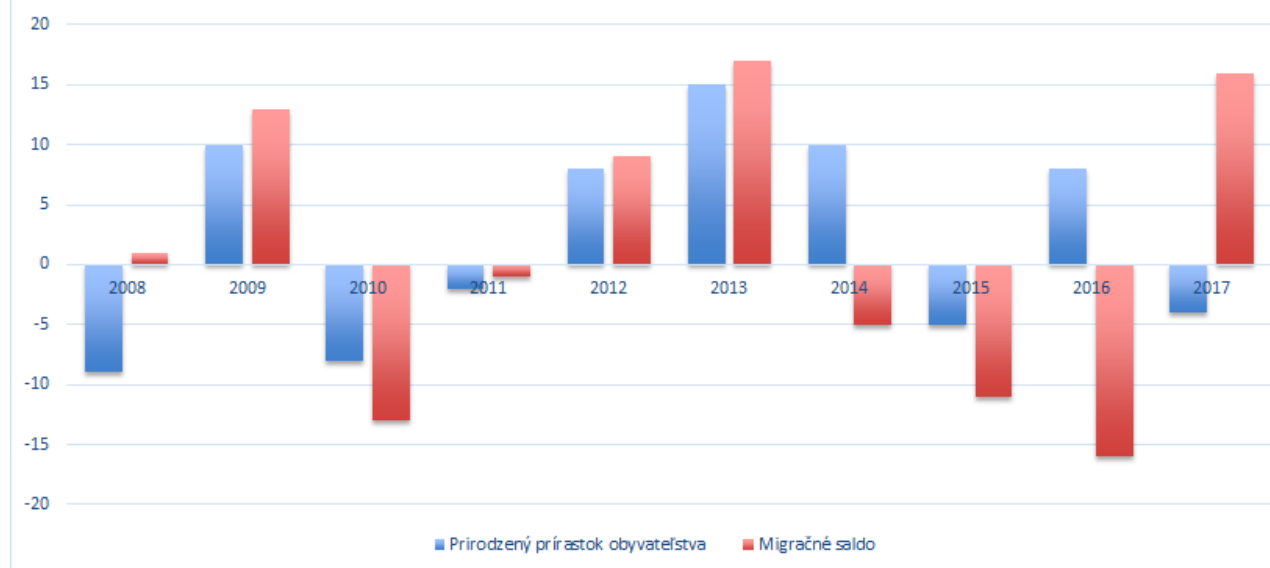
V rámci demografickej analýzy je dôležité sledovať tri základné ukazovatele: prirodzený prírastok/úbytok, migračné saldo a celkový prírastok/úbytok obyvateľov. Tieto údaje boli v obci Šuňava sledované za posledných 10 rokov: 2008 - 2017.

Prirodzený prírastok/úbytok obyvateľstva za jeden kalendárny rok predstavuje rozdiel živonarodených a zomrelých. Z nižšie uvedeného grafu č. 3 vyplýva, že vývoj mal kolísavý charakter. V priebehu sledovaných rokov bol zaznamenaný prírastok aj úbytok obyvateľstva, ktorý aj v poslednom sledovanom roku o 14 obyvateľov.

Migračné saldo ako ďalší dôležitý ukazovateľ predstavuje počet prisťahovaných/vystáňovaných obyvateľov za jeden kalendárny rok. Migračné saldo malo za celé sledované obdobie tiež kolísavý charakter. V poslednom sledovanom roku 2017 bolo prisťahovaných 16 obyvateľov.



Graf č. 3: Prírodný prírastok/úbytok a migračné saldo



Celkový prírastok je vypočítaný ako súčet prirodzeného prírastku a migračného salda za daný kalendárny rok. Celkový prírastok v sledovanom období bol kolísavý. Najväčšie nárasty obyvateľstva boli zaznamenané v rokoch 2009, 2013 ale aj v poslednom sledovanom roku 2017 kedy bol nárast len o 12 obyvateľov (5 muži; 7 ženy). Tieto hodnoty sú spôsobené hlavne migráciou obyvateľstva a odlivom mladých obyvateľov z miest do menších okolitých obcí alebo priamo za prácou, tento trend je aktuálne na celom území Slovenska.

Graf č. 4: Celkový vývoj obyvateľstva



PRÍRASTOK/ÚBYTOK OBYVATEĽOV V ROKOCH 2008 AŽ 2017



Rok	Prirodzený prírastok alebo úbytok	Prírastok alebo úbytok sťahovaním	Celkový prírastok alebo úbytok
2008	-9	1	-8
2009	10	13	23
2010	-8	-13	-21
2011	-2	-1	-3
2012	8	9	17
2013	15	17	32
2014	10	-5	5
2015	-5	-11	-16
2016	8	-16	-8
2017	-4	16	12

Zdroj: Štatistický úrad SR, 2017

2.2.1.4 VEKOVÁ ŠTRUKTÚRA OBYVATEĽOV

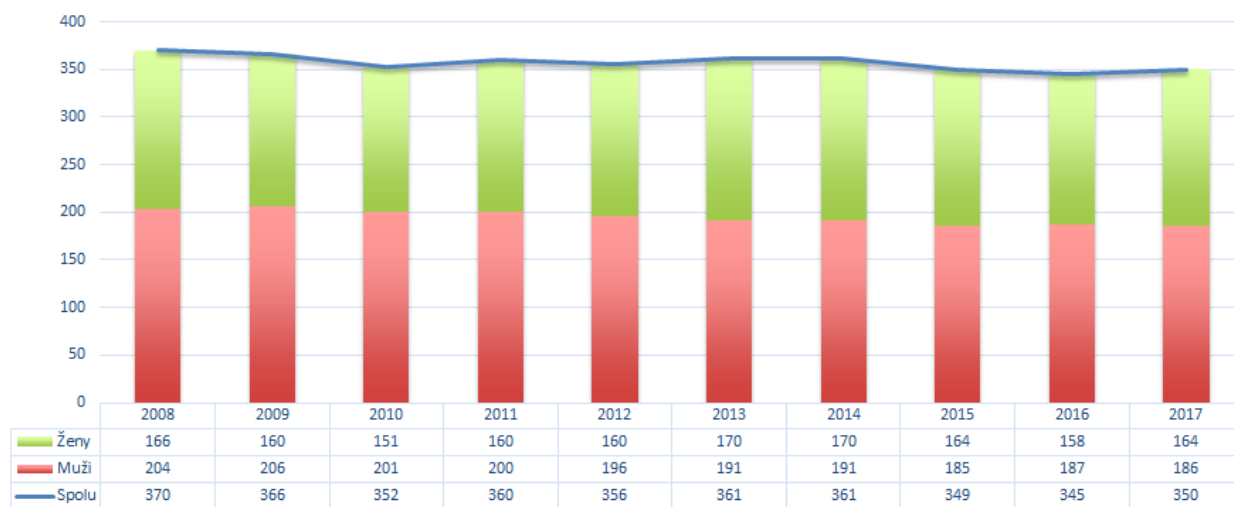
Veková štruktúra obyvateľov bola taktiež sledovaná za posledných 10 rokov (2008 - 2017). Delí sa do 3 základných kategórií:

- **Predproduktívna: 0 - 14 rokov (vrátane)**
- **Produktívna: 15 - 64 rokov**
- **Poproduktívna: 65 a viac rokov**

V predproduktívnej zložke, teda detí do 14 rokov (vrátane) bol zaznamenaný klesajúci vývoj počas celého sledovaného obdobia (graf č. 5). Minimum v počte detí do 14 rokov bolo v roku 2016 (345 detí), v poslednom sledovanom roku 2017 bol zaznamenaný nárast od roku 2016 (5 detí) a za celé sledované obdobie bol pokles o 20 detí. Vzhľadom na to, že táto zložka populácie je budúcim ekonomicky aktívnym obyvateľstvom, je to veľmi negatívna informácia.

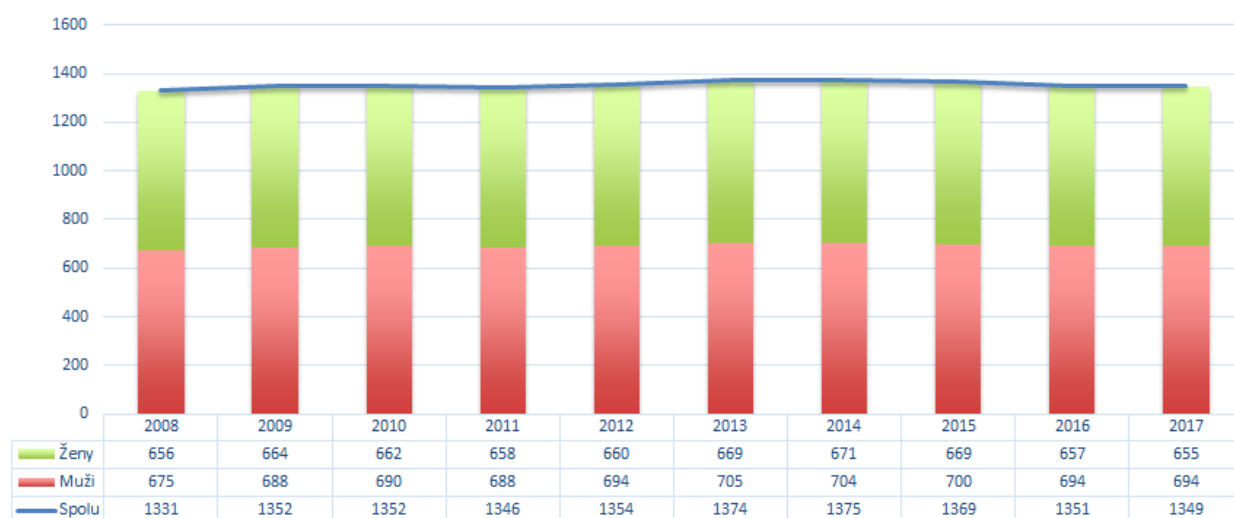


Graf č. 5: Vývoj počtu obyvateľov v predproduktívnom veku



Druhá kategória je najpočetnejšia a tvorí ju ekonomicky aktívne obyvateľstvo (graf č. 6). V tejto kategórii obyvateľov bol zaznamenaný kolísavý vývoj. Od začiatku sledovaného obdobia počet obyvateľov v produktívnom veku bol rastúci a to o 18 obyvateľov.

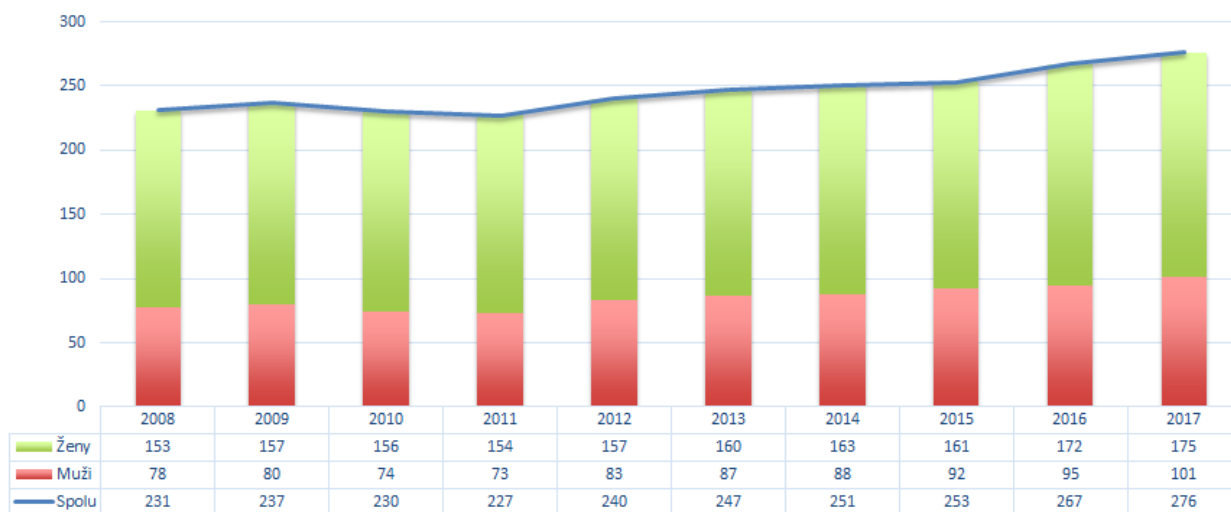
Graf č. 6: Vývoj počtu obyvateľov v produktívnom veku



Do tretej kategórie (obyvatelia v poproduktívnom veku) spadajú seniori a dôchodcovia. V tejto kategórii je možné sledovať postupný nárast (graf č. 7), čo odzrkadľuje negatívny vekový vývoj v podobe starnutia populácie. Nejde len o prípad tejto obce, ale tento trend je možné pozorovať na väčšine územia Slovenska a aj celej Európy.

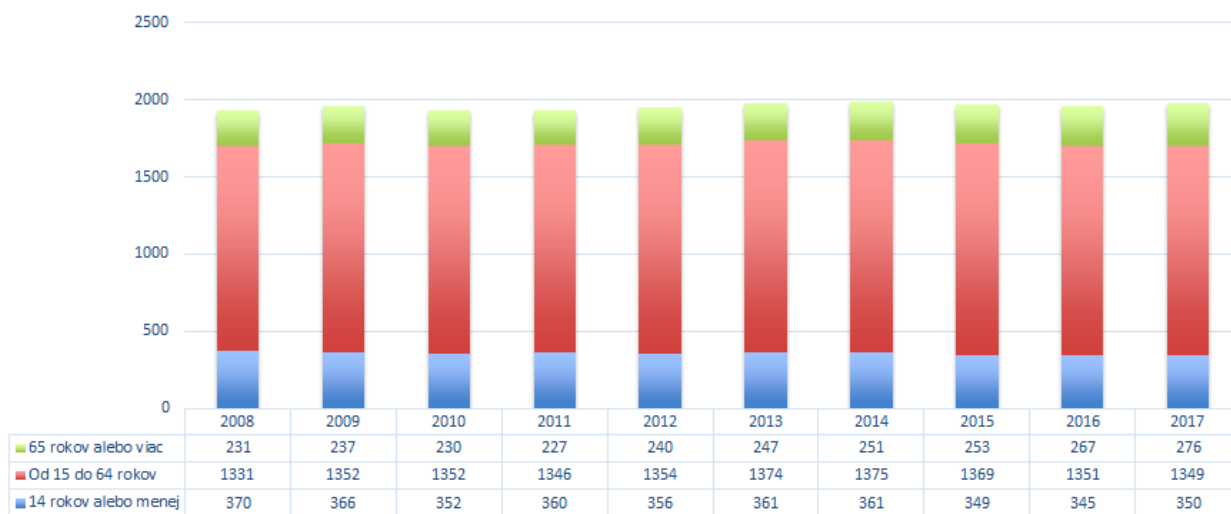


Graf č. 7: Vývoj počtu obyvateľov v poproduktívnom veku



V nižšie uvedenej tabuľke a grafe č. 8 je možné vidieť porovnanie počtu obyvateľov v jednotlivých kategóriách.

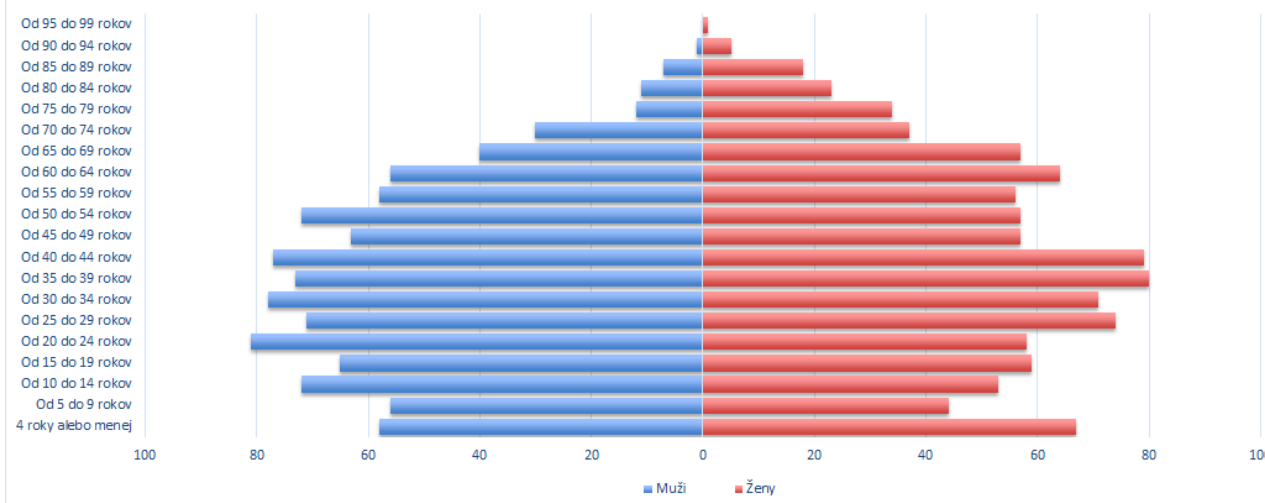
Graf č. 8: Vývoj vekovej štruktúry a ich podiel v 3 hlavných skupinách



V strome života (graf č. 9) je vidieť dôležité demografické ukazovatele pre plánovanie rozvoja sociálnych služieb v území. Trend vývoja týchto skupín poukazuje na to, že je potrebné riešiť sociálne zabezpečenie pre seniorov (65 rokov a viac). Príčinou je primárne pokles pôrodnosti, ktorý je zaznamenaný nielen na Slovensku, ale aj v celej Európe a k tomu predlžovanie strednej dĺžky života. Celé sa to aj odráža v rodovej nerovnosti pri úmrtí, kde celkovo narastá populácia žien v poproduktívnom veku.



Graf č. 9: Podrobný vývoj vekovej štruktúry obyvateľstva za rok 2017



Tabuľka - Podrobná veková štruktúra

	Muži	Ženy
4 roky alebo menej	58	67
Od 5 do 9 rokov	56	44
Od 10 do 14 rokov	72	53
Od 15 do 19 rokov	65	59
Od 20 do 24 rokov	81	58
Od 25 do 29 rokov	71	74
Od 30 do 34 rokov	78	71
Od 35 do 39 rokov	73	80
Od 40 do 44 rokov	77	79
Od 45 do 49 rokov	63	57
Od 50 do 54 rokov	72	57
Od 55 do 59 rokov	58	56
Od 60 do 64 rokov	56	64
Od 65 do 69 rokov	40	57
Od 70 do 74 rokov	30	37



Od 75 do 79 rokov	12	34
Od 80 do 84 rokov	11	23
Od 85 do 89 rokov	7	18
Od 90 do 94 rokov	1	5
Od 95 do 99 rokov	0	1

VEKOVÁ ŠTRUKTÚRA OBYVATEĽOV V ROKU 2017

Pohlavie	Predproduktívna zložka	Produktívna zložka	Poproduktívna zložka
Muži	186	694	101
Ženy	164	655	101

Zdroj: Štatistický úrad SR, 2017

Údaje potrebné pre komunitné plánovanie sociálnych služieb - obec Šuňava (údaje k 31.

12.)

Počet obyvateľov v hmotnej núdzi	2014	2015	2016	2017
Žiadateľ (poberateľ)	29	17	19	14
Partner	9	4	5	3
Nezaopatrené dieťa	35	20	25	13
Zaopatrené dieťa do 25 rokov	4	2	2	3
Dieťa nad 25 rokov	0	0	0	0
Spolu	77	43	51	33

Počet obyvateľov poberajúcich príspevky na kompenzáciu ŽP	2014	2015	2016	2017
PP na kompenzáciu zvýšených výdavkov - diéta	21	24	26	24
PP na kompenzáciu zvýšených výdavkov - hygiena alebo opotrebovanie	35	35	35	34



PP na kompenzáciu zvýšených výdavkov - prevádzka OMV	35	35	32	34
PP na osobnú asistenciu	5	6	6	6
PP na prepravu	0	1	1	1
Spolu	96	101	100	99

<i>Počet evidovaných nezamestnaných obyvateľov</i>	2014	2015	2016	2017
UoZ	95	91	85	67

<i>Počet držiteľov preukazu ŤZP</i>	2014	2015	2016	2017
Preukaz FO s ŤZP	41	52	59	63
Preukaz FO s ŤZP-S	39	42	49	57
Spolu	80	94	108	120

<i>Počet poberateľov a opatrovaných osôb - príspevok na opatrovanie</i>	2014	2015	2016	2017
Počet poberateľov	26	24	32	30
Počet opatrovaných	27	25	32	30

2.3 ANALÝZA POSKYTOVATEĽOV SOCIÁLNYCH SLUŽIEB

Obec ako verejný poskytovateľ sociálnej služby prevádzkuje len výdajňu stravy v školskej jedálni. Rozvoz stravy poskytuje súkromná osoba. Je k dispozícii 24 hodín denne 15 minút od zavolania. V obci nepôsobí sociálne zariadenie, v ktorom by mohli byť umiestnení prijímatelia sociálnej služby odkázaných na pomoc inej fyzickej osoby, najbližšie zariadenie je v Štrbe (cca. 4 km) a Lučivnej (cca. 7,5 km). Do 30 km od obce sa nachádza zariadenie v Spišskom Bystrom a v Poprade, kde je možnosť zabezpečiť si sociálnu službu v zariadení. Aktuálne je v zariadení v Lučivnej 1, v Štrbe 2 a Spišskom Bystrom taktiež 2 obyvatelia. Sociálne posudky a rozhodnutia o odkázanosti na sociálnu službu vybavuje pre obyvateľov zamestnankyňa obce p. Handzušová.

Zariadenia pre seniorov je k dispozícii:



- a. fyzickej osobe, ktorá dovŕšila dôchodkový vek a je odkázaná na pomoc inej fyzickej osoby a jej stupeň odkázanosti je najmenej IV podľa prílohy č. 3,
- b. fyzickej osobe, ktorá dovŕšila dôchodkový vek a poskytovanie sociálnej služby v tomto zariadení potrebuje z iných vážnych dôvodov.

V zariadení pre seniorov sa poskytuje:

1. pomoc pri odkázanosti na pomoc inej fyzickej osoby,
2. sociálne poradenstvo,
3. sociálna rehabilitácia,
4. ubytovanie,
5. stravovanie,
6. upratovanie, pranie, žehlenie a údržba bielizne a šatstva,
7. osobné vybavenie.

Okrem toho utvára podmienky na úschovu cenných vecí a zabezpečuje záujmová činnosť.

2.4 ZDRAVOTNÍCTVO

V obci sa nachádza zdravotné stredisko, v ktorom sa nachádzajú nasledovné ambulancie:

- Ambulancia všeobecného lekára pre dospelých
- Ambulancia detského lekára

Najbližšie obvodné zdravotné stredisko je v mestách Svit a Poprad, kde sa nachádza aj nemocnica, ktorá slúži ako spádová nemocnica pre celý región.

V rámci rýchlej zdravotnej služby je najbližšia služba lokalizovaná v obci Štrba, ktorá sa nachádza 4 km od obce Šuňava.

2.5 PRIESKUM VEREJNEJ MIENKY OBYVATEĽOV

V rámci tvorby Komunitného plánu sociálnych služieb obce Šuňava na roky 2018 - 2022 bol realizovaný dotazníkový prieskum, do ktorého mohli obyvatelia obce vyjadriť svoje názory a potreby v rámci sociálnej starostlivosti v obci.

V prípade otázky Ako by ste riešili situáciu, ak by sa člen Vašej rodiny stal trvalo nesebestačný, sa najviac obyvateľov (až 66 %) vyjadrilo, že by využili služby poskytované v domácom prostredí,



čím sa rozumie aj opatrovateľská služba, ktorú obec poskytuje. V otázke, ktoré služby obyvatelia využívajú najviac obyvateľov uviedlo, že využívajú služby jedálne, ktorá sa nachádza v objekte Základnej školy s materskou školou Šuňava.

V otázke, na ktorú oblasť sociálnych služieb by sa mala obec v budúcnosti zamerať, najviac obyvateľov uviedlo zameranie na opatrovateľskú službu a služby pre seniorov.

2.6 SWOT ANALÝZA

SWOT analýza je základným analytickým nástrojom, ktorý slúži na zhodnotenie súčasného stavu riešeného územia.

2.6.1 CELKOVÁ SWOT ANALÝZA

Výsledná SWOT analýza	
Silné stránky	Slabé stránky
» Rozvoz stravy súkromnou osobou	» Nedostatočná podpora tvorby pracovných miest pre uchádzačov o zamestnanie v oblasti sociálnych služieb
» Výdajňa stravy v školskej jedálni	» Nedostatok finančných prostriedkov na rozširovanie ponuky sociálnych služieb
» Zariadenia pre seniorov v okolitých obciach Štrba a Lučivná	» Pokles predproduktívneho obyvateľstva (deti do 14 rokov)
» Poskytovanie zdravotnej starostlivosti	» Starnutie obyvateľstva
Príležitosti	Ohrozenia
» Vytvorenie denného stacionára pre seniorov	» Nutnosť spoliehať sa na externé zdroje financovania pri rozvoji sociálnych služieb
» Rozvoj a podpora svojpomocného riešenia miestnych problémov	» Nárast počtu obyvateľov odkázaných na sociálne služby



» Rozvoj terénnej opatrovateľskej služby

» Nízke príjmy obyvateľov odkázaných na sociálne služby (seniori, hendikepovaní)

2.6.1 SWOT analýza - vysvetlenie

SWOT analýza patrí k najčastejšie využívaným analytickým metódam a dá sa vhodne využiť aj pri analyzovaní obce. Silné a slabé stránky hodnotia súčasný vnútorný stav obce, príležitosti a ohrozenia vyplývajú skôr z vonkajšieho prostredia a poukazujú na budúce trendy, resp. možný vývoj v budúcnosti.



STRATEGICKÁ ČASŤ

Strategická časť obsahuje rozvojovú stratégiu sociálnej oblasti, ktorá je jednou z hlavných častí komunitného plánu. Na samotnom vrchu rozvojovej stratégie sa nachádza vízia - uvádza želaný stav, ktorý sa bude obec Šuňava snažiť dlhodobo dosahovať. Na víziu nadväzujú jednotlivé ciele, priority, opatrenia a aktivity.



3.1 STRATÉGIA ROZVOJA SOCIÁLNEJ OBLASTI

Jediným rozvojovým zámerom obce Šuňava s výhľadom do budúcnosti je vytvorenie denného stacionáru v existujúcom objekte v obci. Tento zámer však bude možné realizovať len v prípade možnosti spolufinancovania z externých zdrojov financovania. Denný stacionár pre seniorov je ambulancná forma sociálnej služby určená pre seniorov. Poskytuje sa v ňom sociálna služba pre fyzické osoby, ktoré dovŕšili dôchodkový vek a sú odkázané na pomoc inej fyzickej osoby ak ich stupeň odkázanosti je najmenej III podľa prílohy č. 3 a sú odkázané na sociálnu službu v dennom stacionári len na určitý čas počas dňa v zmysle Zákona č. 448/2008 o sociálnych službách.

3.2 VÍZIA

„Šuňava, obec v krásnej podtatranskej prírode, vytvárajúca pokojné zázemie na kvalitný život všetkých skupín obyvateľov, starajúca sa o ich potreby“

3.3 HIERARCHICKÁ ŠTRUKTÚRA

Projektový zámer  Monitorovanie  Mapa aktivít 

1. POSKYTOVANIE SOCIÁLNYCH SLUŽIEB SENIOROM

1.1 Ambulancná forma sociálnej služby

1.1.1 Denný stacionár pre seniorov

1.1.1.1 Vytvorenie denného stacionára pre seniorov v existujúcom objekte v obci



3.4 OPIS AKTIVÍT/PROJEKTOVÝCH ZÁMEROV

ZÁKLADNÉ ÚDAJE O PROJEKTOVOM ZÁMERE Č. 1

Názov projektu	Vytvorenie denného stacionára pre seniorov v existujúcom objekte v obci
Garant	Obec Šuňava
Kontaktná osoba garanta	Starosta obce
Partneri garanta	Obecné zastupiteľstvo
Realizátor	Dodávateľ vybraný podľa zákona o verejnom obstarávaní
Začatie a ukončenie projektu	2019 až 2020
Stav projektu pred realizáciou	V obci v súčasnosti nie je zriadený denný stacionár a po zariadení takéhoto druhu je dopyt
Cieľ projektu	Poskytovanie sociálnej služby v zariadení
Výstupy	Počet seniorov (prijímateľov sociálnej služby) využívajúcich zariadenie
Používatelia	Seniori, prioritne obyvatelia obce Šuňava a okolia
Indikátory monitoringu	Počet seniorov (prijímateľov sociálnej služby) využívajúcich zariadenie
Predpokladané finančné náklady	250 000 €
Zdroje financovania	Európske štrukturálne a investičné fondy (v prípade vhodnej výzvy), národné dotácie, spolufinancovanie obce
Zmluvné podmienky	Budú uvedené v zmluve s dodávateľom
Riziká	Obec sa musí spoliehať na externé finančné zdroje, neschválenie žiadosti o nenávratný finančný príspevok, predraženie projektu



Poznámky	
----------	--



REALIZAČNÁ ČASŤ

Realizačná časť obsahuje stručné informácie o význame monitorovania a hodnotenia Komunitného plánu sociálnych služieb ako aj personálnom zabezpečení definovaných sociálnych služieb na nasledujúce roky.



4.1 MONITOROVANIE A HODNOTENIE

Za napĺňanie, kontrolu a aktualizácie komunitného plánu je zodpovedné obecné zastupiteľstvo, najmä Komisia sociálnych služieb, kultúry a práce s mládežou. Keďže obec prevádzkuje len jedáleň v školskom zariadení, nemá vplyv na poskytovanie iných sociálnych služieb.

Proces monitorovania a hodnotenia je dôležitou súčasťou realizácie aktivity vytvorenia denného stacionára pre seniorov, ktoré bolo zadané v rámci rozvojovej stratégie komunitného plánu. Pomáha zistiť, či sa dodržiava stanovený plán a odhaľuje príp. chyby a riziká, ktoré môžu nastať pri jeho realizácii. Ak sa odhalia počas tohto procesu, nemusia v konečnom dôsledku predstavovať žiadny problém.

Prvé hodnotenie komunitného plánu začína po jeho dokončení a zverejnení na stránke obce www.sunava.sk a obecnom úrade, kedy má verejnosť možnosť jeho pripomienkovania a zapojenia sa do verejnej diskusie.

Následne je vhodné vyhodnocovať aktuálny stav poskytovaných sociálnych služieb minimálne raz ročne. Prvýkrát po schválení dokumentu sa odporúča v júli 2019. V rámci monitorovania a hodnotenia súčasného stavu je potrebné sledovať najmä aktuálnu využívanosť sociálnej služby stravovania, či je postačujúca a aby mohli byť podľa potreby upravené kapacity, príp. rozšírená sieť aktuálne poskytovaných sociálnych služieb.



ZÁVER



5.1 ZHRNUTIE DOSIAHNUTÝCH VÝSLEDKOV

Po spracovaní a schválení by Komunitný plán sociálnych služieb (KPSS) určite nemal zostať len papierovým dokumentom, ktorý bude "zapadať prachom" na obecnom úrade.

Spracovanie a schválenie je len prvou etapou, po ktorej začína proces plnenia jednotlivých aktivít. Počas obdobia platnosti dokumentu je dôležité sledovať a vyhodnocovať realizačné procesy, zapracovávať do dokumentu KPSS vývojové zmeny (legislatívne, ekonomické, demografické a iné) v komunite, regióne i celej spoločnosti.

Obec Šuňava má dokument spracovaný vo webovom portáli E-PRO, ktorý je unikátnym systémom na strategické dokumenty, medzi ktoré KPSS určite patrí.

Obec tým dáva jasne najavo, že jej na komunitnom pláne záleží a prístupuje k jeho ďalšiemu využitiu zodpovedne. Vďaka portálu E-PRO bude mať samospráva k dokumentu prístup aj v inej ako klasickej pdf podobe. Po prihlásení do portálu budú môcť vybrané osoby sledovať a priamo aktualizovať tie údaje, ktoré si to budú vyžadovať a E-PRO im pri tom ušetrí množstvo času, ktoré by inak strávili nutnými manuálnymi procesmi (napr. tvorbou monitorovacích a hodnotiacich správ, ktoré E-PRO umožňuje vytvoriť jediným klikom)

KPSS obce Šuňava bude zverejnený aj medzi publikovanými dokumentmi na stránke www.obce-epro.sk